



PARKINSON OG MEDICINSK BEHANDLING

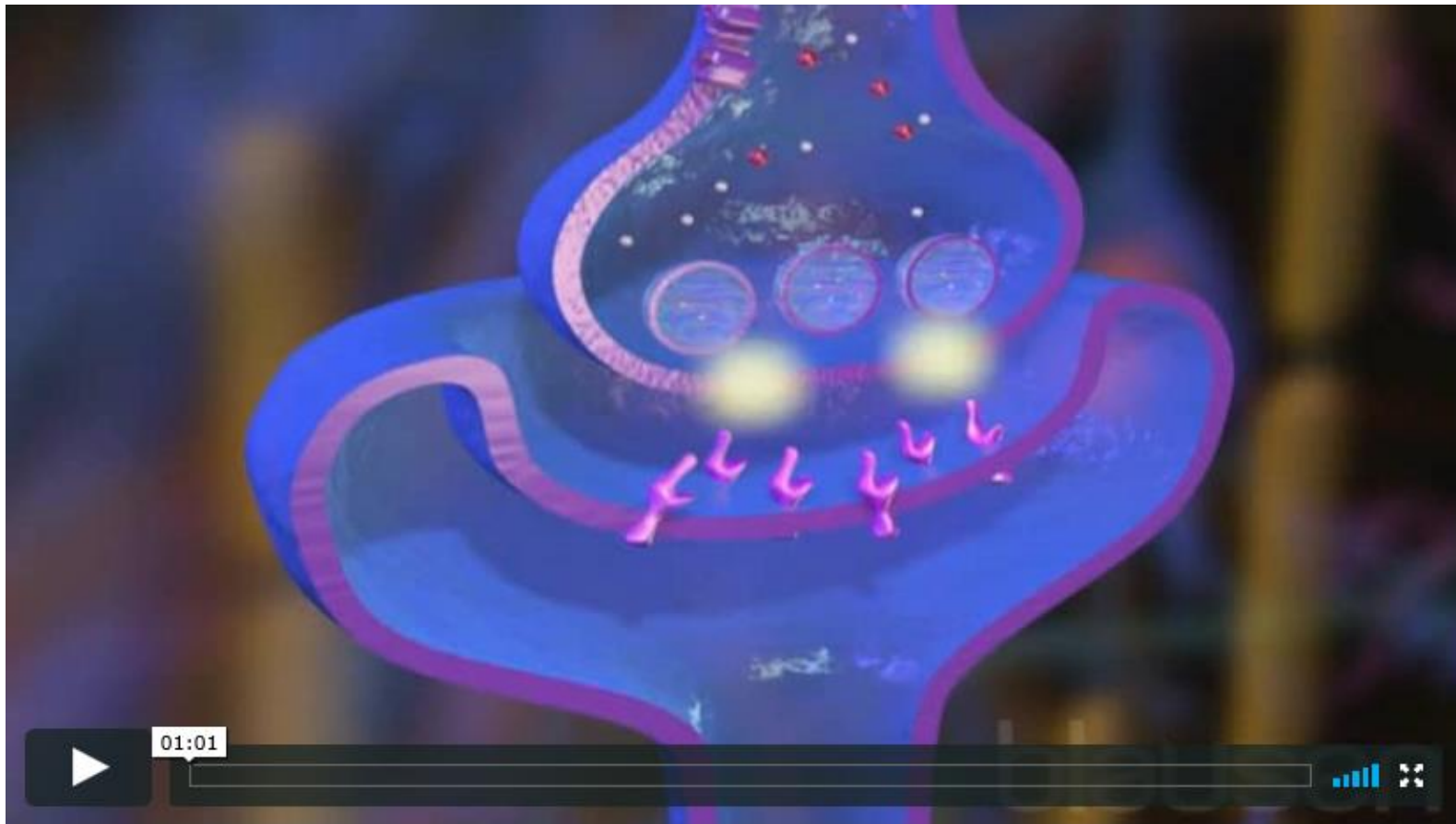
**Farmaceut Kirsten Steensen
Helsingør Stengades apotek**

HVAD VIL DET SIGE AT HAVE PARKINSON SYGDOM?

- Kronisk og fremadskridende hjernesygdom
- Ca 7300 har parkinson i Danmark, hvilket svarer til ca 1,2 % af befolkningen.
- Gennemsnitlig debut-tidspunkt er 61 år
- Mænd angribes lidt hyppigere end kvinder



HVAD SKER DER I HJERNEN?



HOVEDSYMPTOMER

- Nedsatte og langsomme bevægelser
- Stivhed af musklerne
- Hvilerysten
- balanceproblemer



MEDICINSK BEHANDLING

- Øger dopamin
 - Levodopa med decarboxylasehæmmer
 - COMT-hæmmer
 - Levodopa med decarboxylasehæmmer med COMT-hæmmer
 - MAO-B-hæmmer
 - Dopaminagonister

- Anden behandling hvis ovenstående ikke virker -vil ikke blive gennemgået idag

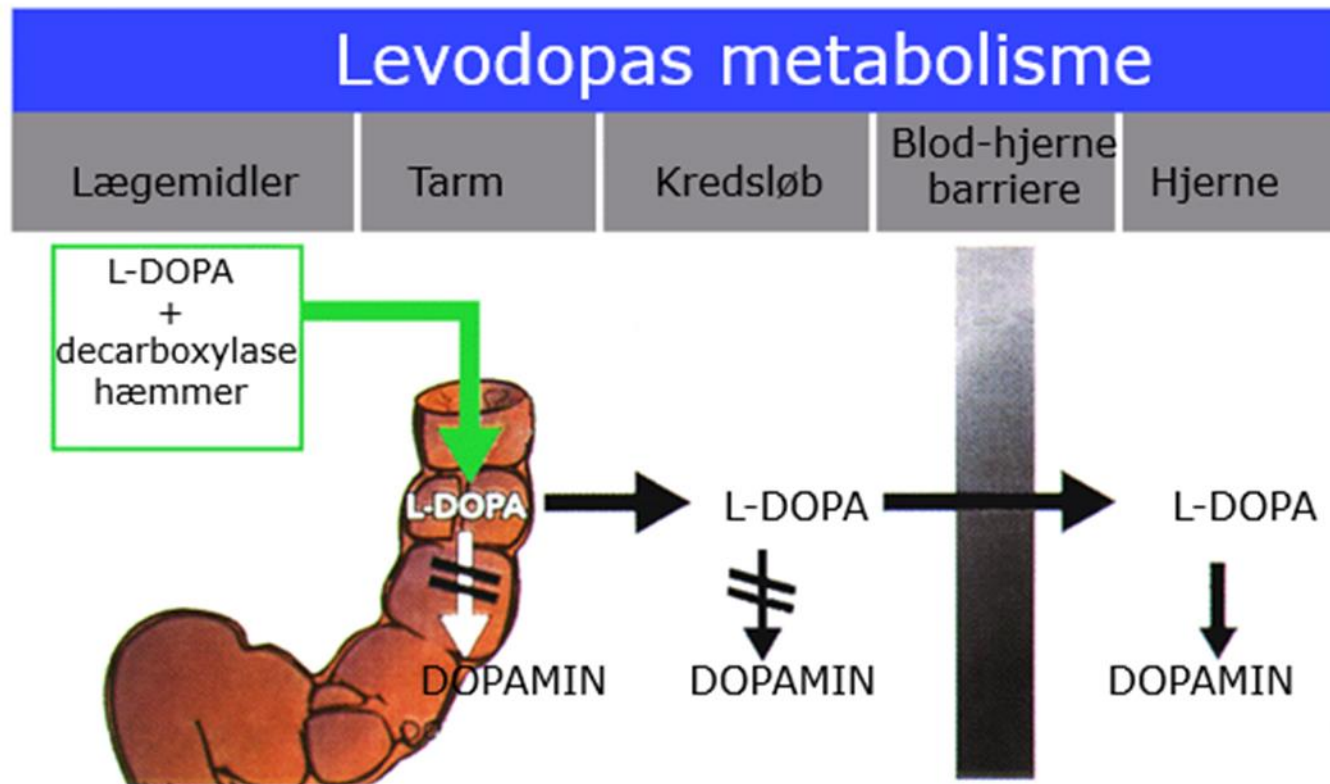


LEVODOPA MED DECARBOXYLASEHÆMMER

- Sinemet
- Madopar
- Duodopa
- Levodopa/Benzeracid



LEVODOPA MED DECARBOXYLASEHÆMMER



LEVODOPA MED DECARBOXYLASEHÆMMER

Fordele

- Lavere doser af levodopa
- Færre bivirkninger
- Standard- og depotformuleringer



LEVODOPA MED DECARBOXYLASEHÆMMER

Bivirkninger

- Appetitnedsættelse, kvalme og opkastninger, mundtørhed
- Diarré
- Ortostatisk hypotension med svimmelhed og besvimelse
- Psykiske forstyrrelser
- Hjertebanken
- Dyskinesier (ufrivillige bevægelser)



LEVODOPA MED DECARBOXYLASEHÆMMER

Senbehandlingskomplikationer

- Aftagende virkingsvarighed og on/off perioder
- Dys-eller hyperkinesier (ufrivillige bevægelser)
- Akinesi (urørlighed)



GODE RÅD

- Madopar bør indtages min. 30 min. Før eller 1 time efter et måltid
- Hvis der er mavegener kan det afhjælpes med indtagelse til mad og drikke – receptpligtigt lægemiddel (ex domperidon) eller et tilskud af mælkesyrebakterier
- Mundtørhed kan afhjælpes ved sugetabletter (Ekulff fuctisar eller Stisal), Xylmelts depottablet til mundhulen eller GUM mundspray, mundskyl eller mundgel
- Hvis der tages jerntilskud skal det tages 4 timer forskudt



COMT-HÆMMER

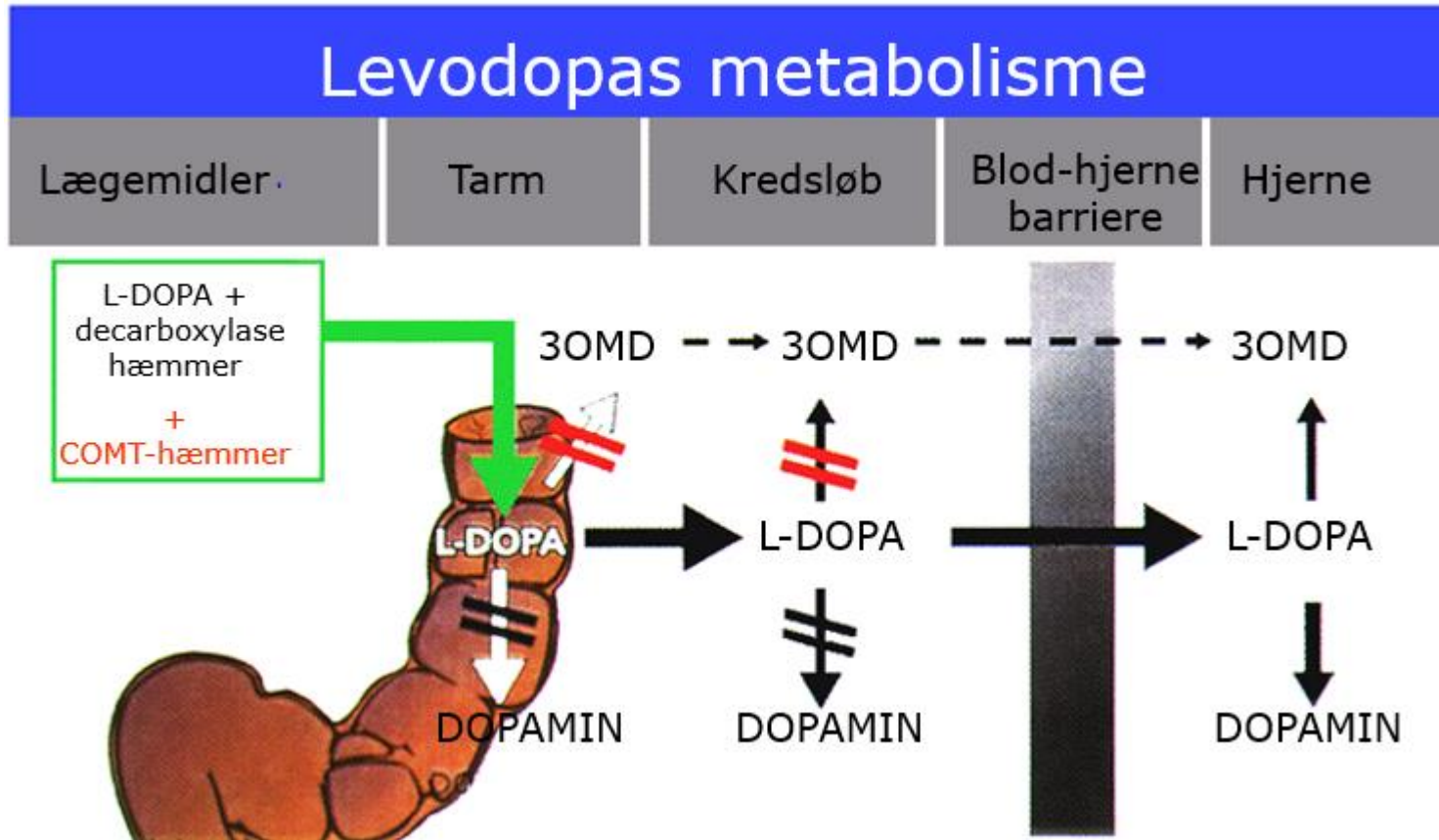
- Comtess
- Entacapone
- (Tasmar)

COMT + Levodopa

- Stalevo
- Pentiro
- Dazonay
- Levocaren



COMT-HÆMMER



COMT-HÆMMER

Bivirkninger

> 10%

- Kvalme, dyskinesier (ufrivillige bevægelser), rødbrun misfarvning af urin

1-10%

- Træthed
- Mundtørhed, mavesmerter, opkastning, diarré og forstoppelse
- Søvnforstyrrelser, mareridt, hallucinationer, konfusion, svimmelhed, faldtendens
- Øget svedtendens



MAO-B-HÆMMER

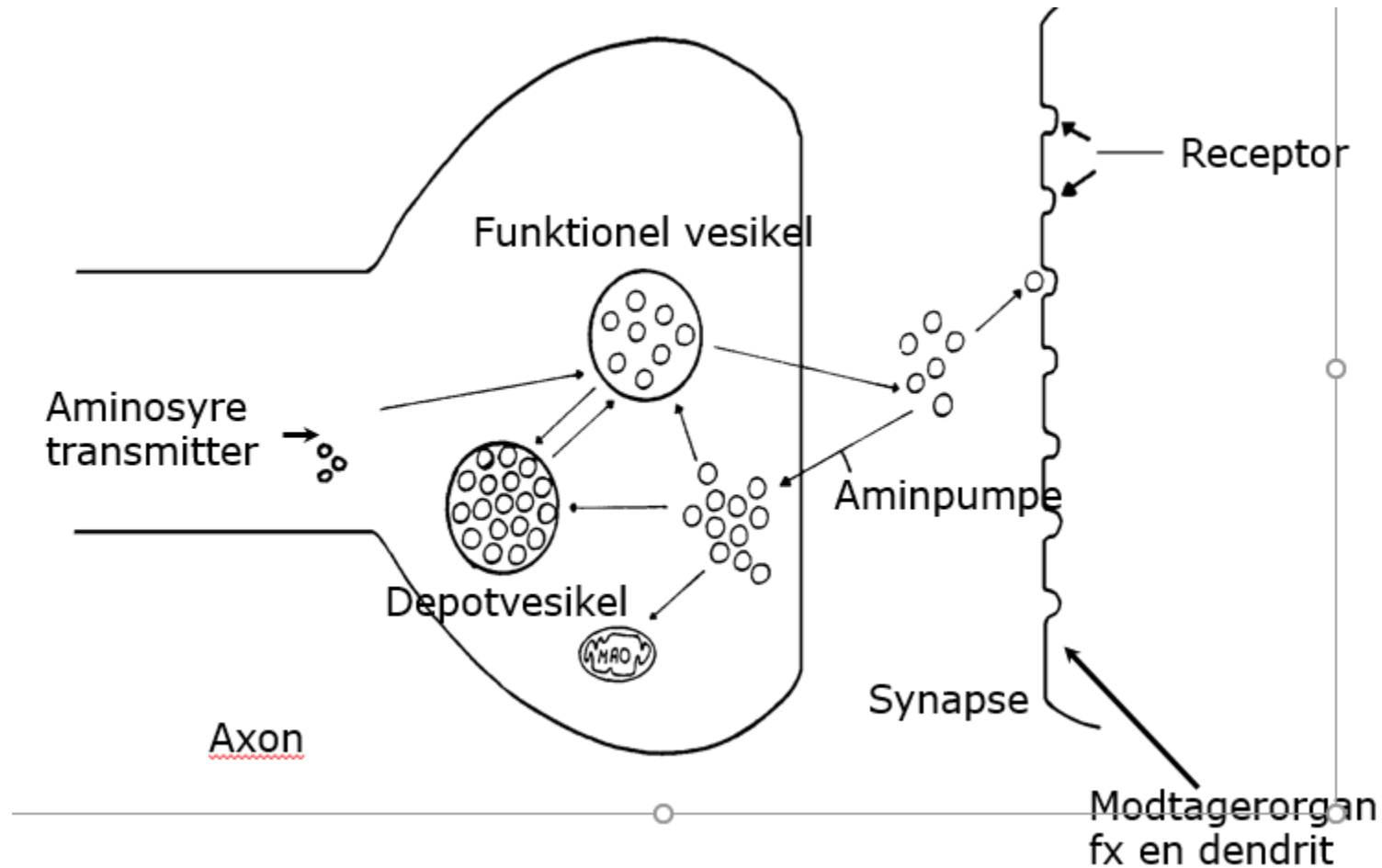
- Azilect
- Rasagilin

- Xadago

- **Eldepryl**
- **Selegilin**



MAO-B-HÆMMER



MAO-B-HÆMMER

> 10%

- Dyskinesier (svinder ved reduktion af samtidigt doseret levodopa) (Rasagilin giver også hovedpine)

1-10%

- Nedsat appetit, mundtørhed, kvalme, opkastning, diarré, obstipation
- Ortostatisk hypotension, åndenød, svimmelhed



GODE RÅD

- Hvis der er mavegener kan et tilskud af mælkesyrebakterier måske hjælpe
- Mundtørhed kan afhjælpes ved sugetabletter (Ekulff fuctisar eller Stisal), Xylmelts depottablet til mundhulen eller GUM mundspray, mundskyl eller mundgel



DOPAMIN-AGONISTER

- Apo-go, Dacepton (pen/pumpe)
- Parlodel (tabletter)
- Cabaser (tabletter)
- Sifrol, Glepark, Mirapexin, Oprymeaa, Pramipexol (tabletter og depottabletter)
- Ropinirol, Ropinostad (tabletter og depottabletter)
- Neupro (depotplaster)



DOPAMIN-AGONISTER

- Optages nemt fra tarmen, passage over blod/hjernebarrieren.
- En agonist kan virke i hjernen på samme sted som dopamin. Det er lidt ligesom en nøgle der skal passe i et nøglehul



DOPAMIN-AGONISTER

Bivirkninger

- Appetitløshed, kvalme, opkastninger
- Hypotension
- Svimmelhed og hovedpine
- Konfusion, hallucinationer
- Let obstipation, mundtørhed
- Dyskinesier (ufrivillige bevægelser)
- Søvnforstyrrelser, inkl. pludselige søvnanfald
- Impulse Control disorder, fx ludomani, shopaholic



GODE RÅD

- Bør tages med lidt mad (ex kiks)
- Hvis der er mavegener kan et tilskud af mælkesyrebakterier måske hjælpe
- Mundtørhed kan afhjælpes ved sugetabletter (Ekulff fuctisar eller Stisal), Xylmelts depottablet til mundhulen eller GUM mundspray, mundskyl eller mundgel
- Undgå at køre bil eller betjene farlige maskiner i start af behandlingen pga. risiko for pludselige søvnanfald



BEHANDLINGSPRINCIPPER

Nyopstået Parkinsons sygdom

Yngre og midaldrende P (< 65-70 år):

1. Dopaminagonist (DA)
2. Evt. MAO-B hæmmer
3. Evt. 1 + 2 i kombination
4. Levodopa

Ældre P (> 70 år):

- Levodopa med decarboxylasehæmmer



IKKE MEDICINSK BEHANDLING

- Kost – hvad er det rigtige at spise?
 - Drik rigeligt væske, og spis gerne fibre.
 - Spar lidt på protein-mængden
- Motion hvorfor?
 - Medicinen optages bedre og virker mere effektivt
 - Vederlagsfrit fysioterapi som holdtræning
- Deep Brain stimulation



SYGDOMMENS FØLGEVIRKNINGER

- Mave/tarm problemer
- Tørre øjne
- Problemer med rejsning



MEDICIN HVORNÅR SKAL DET TAGES?

Tag den rette mængde til den rette tid.
Meget individuelt, så samarbejd med
ambulatoriet



TILSKUDS-SYSTEMET (CTR)

- Vi har et individuelt tilskudsår

0 – 980 kr Intet tilskud

980 – 1625 kr 50% tilskud

1625 – 3520 kr 75% tilskud

3520 – 19870 kr 85% tilskud

19870 → 100% tilskud

- Dette gælder kun tilskuds-berrettiget medicin og kun til det billigste lægemiddel med samme aktive lægemiddelstof



ANDRE TILSKUDSMULIGHEDER

- Der kan søges om tilskud til lægemidler hos lægemiddelstyrelsen – det er ikke så let og det kræver lægen har gode argumenter
- Søge hjælp hos kommunen til at få et Helbredstillægskort



ORIGINAL ELLER KOPI ?

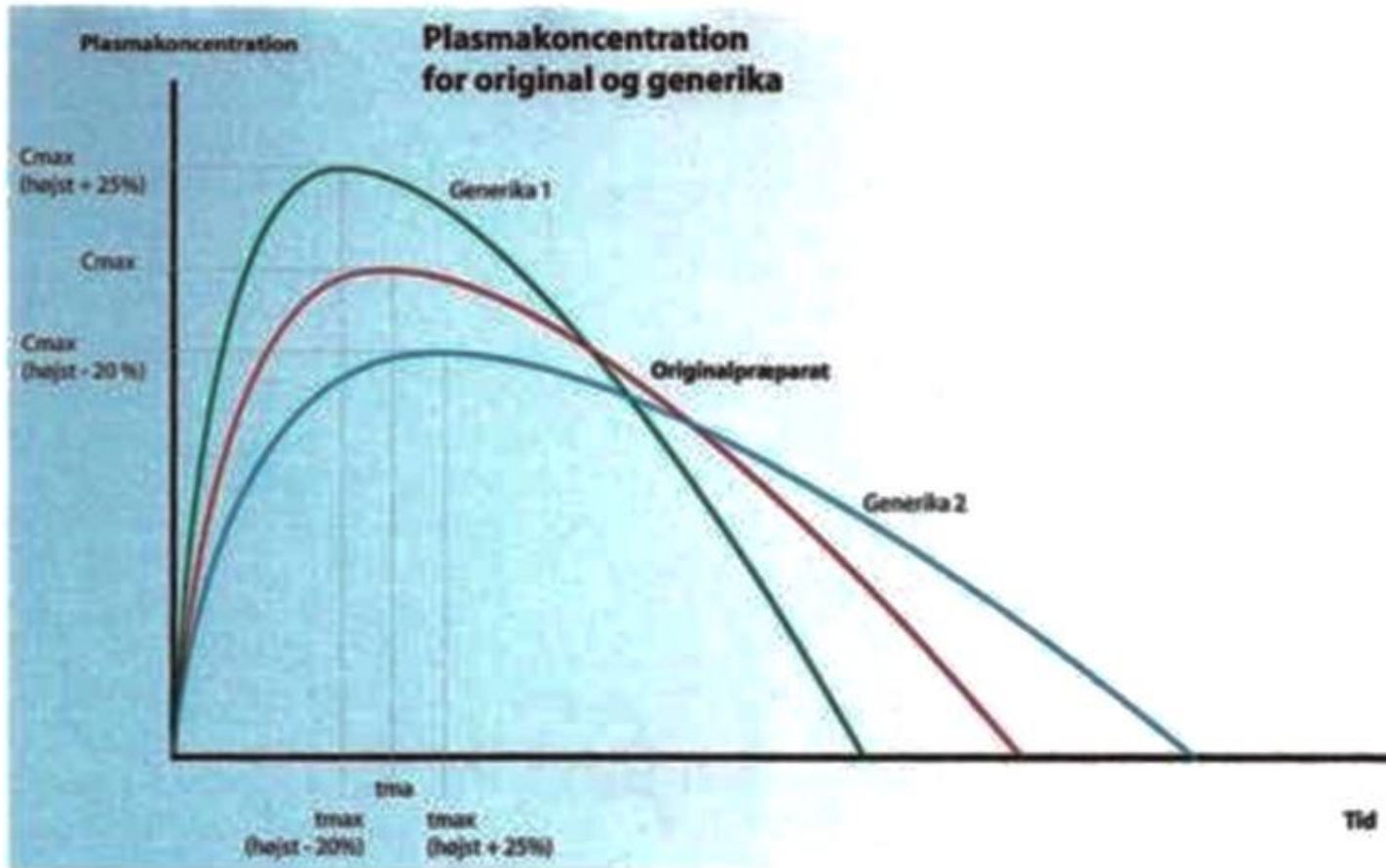
Originalt lægemiddel: Medicinalproducenten har brugt penge på forskning og har derfor patent på præparatet i 20 år.

Parallelimporteret lægemiddel: Det originale lægemiddel opkøbt i andre lande og ompakkes til dansk emballage. Der kan dog være en anden form eller farve på præparatet.

Kopimedicin: Kopier af originale lægemidler, når patenttiden er udløbet. Her er det det samme aktive lægemiddelstof, men alt andet kan være forskelligt.



ER DER FORSKEL?



TAK FORDI I GAD LYTTE

